

*Сохранять эмоциональную поддержку — речь развивается легче без напряжения.

Когда нужно обратиться к специалисту?

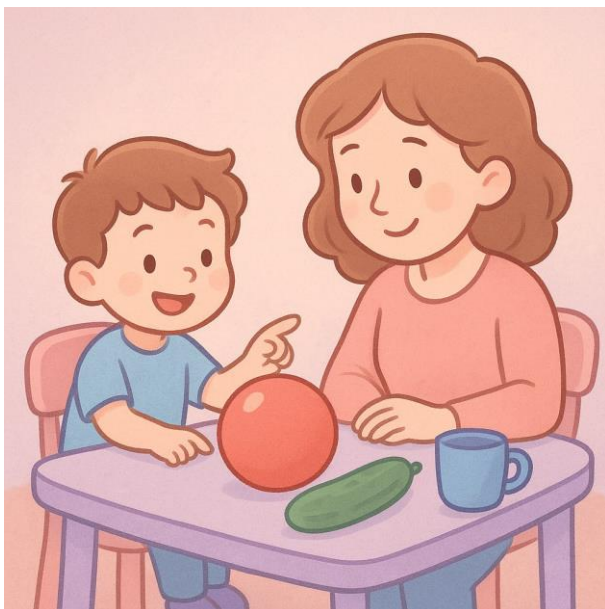
* Ребёнок старше 2,5–3 лет и не пытается повторить простые слоги.

* Речь сформирована, но ошибки постоянно меняются, нет стабильности.

* Перед словами ребёнок делает паузы, «ищет» артикуляцию.

* Слоговые попытки появляются и исчезают, не закрепляясь.

* Ребёнок понимает обращённую речь, но не говорит или говорит крайне мало.



Составитель: учитель-логопед

Конорева

Екатерина Сергеевна

305000, г. Курск, ул. Кирова 7.

Телефон: (4712) 51-14-75;

305040, г. Курск, ул. Дружбы 5.

Телефон: (4712) 57-20-85, 57-20-86.

Сайт: pmckursk.ru

Адрес электронной почты:

pmc-kursk@yandex.ru

**«Курский областной центр
психолого-педагогического,
медицинского и социального
сопровождения»**



**«Речевая диспраксия:
что это и как
проявляется у ребёнка?»**

Курск

Речевая диспраксия — это состояние, при котором ребёнку трудно планировать и выполнять точные движения органов речи (язык, губы, челюсть), необходимые для произнесения звуков, слогов и слов.

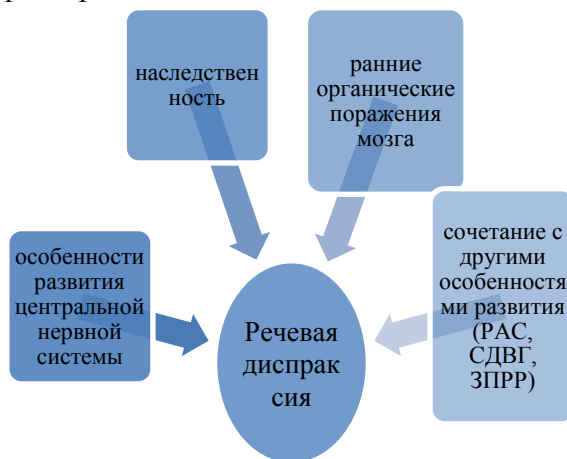
✓ Это не связано с мышечной слабостью.

✓ Ребёнок понимает, что он хочет сказать, но мозгу сложно организовать нужную последовательность движений для слова.

✓ Диспраксия может проявляться как у детей, которые уже говорят, так и у тех, у кого речь пока не запустилась.

Почему возникает диспраксия?

Точные причины могут быть разными, но чаще всего связаны с особенностями работы мозга, который отвечает за планирование движений. Возможные факторы:



Как проявляется диспраксия у детей?

Если ребёнок уже говорит:

- Ошибки в словах неустойчивые: одно и то же слово каждый раз звучит по-разному.
- Трудно повторить даже знакомые слова, особенно более длинные или новые.
- Есть «поиск» звука: ребёнок открывает рот, переставляет язык, делает паузу перед словом.
- Сложно соединить слоги в единое слово — речь может быть «рваной».
- Темп речи неровный: остановки, резкие переходы, паузы.
- Словарный запас растёт медленно именно из-за трудностей произнесения.

Артикуляционные особенности:

Непростые движения (широкий язык, поднятие кончика, движение в стороны) могут выполняться неточно, медленно или рывками.

Если ребёнок пока НЕ говорит

У некоторой части детей диспраксия проявляется ещё до появления слов — и становится барьером к запуску речи:

- Ребёнок понимает речь, но не может начать говорить, хотя есть желание общаться.
- Артикуляционные движения даются трудно: высунуть язык, надуть щёки, сделать «поцелуйчик».

Что могут сделать родители?

Родители — ключевые помощники в преодолении диспраксических трудностей. Важно:

Поддержка и общение

- * Разговаривать спокойным темпом, без требований «повтори».
- * Не сравнивать ребёнка с другими детьми.

* Поддерживать попытки — даже если звук получился «не так».

* Применять жесты и карточки, если это облегчает общение — это не тормозит, а помогает запуску речи.

Домашние упражнения (по рекомендации логопеда)

- * простые артикуляционные движения;
- * логопедические игры на слоги и ритм;
- * совместные упражнения в медленном, плавном темпе;
- * укрепление дыхательной и голосовой координации.

Организация среды

- * Убирать лишний шум и фон — ребёнку легче сфокусироваться на движении.
- * Давать время на попытку произнести, не торопить.